



# Operativa riktlinjer för Skärstad flygfält

SAMVERKANSAVTAL MELLAN  
MOTALA FLYGKLUBB & LINKÖPINGS FALLSKÄRMSKLUBB  
FASTSTÄLLD AV STYRELSEN I RESPEKTIVE KLUBB OCH GÄLLER F.O.M. 2022-01-01



# Innehåll

<a href="#">Inledning</a>	
<a href="#">Flygsäkerhet</a>	2
<a href="#">Allmänt</a>	2
<a href="#">Segelflygverksamhet</a>	2
<a href="#">Motorflygverksamhet</a>	3
<a href="#">Fallskärmsverksamhet</a>	3
<a href="#">Bullerreducerande åtgärder</a>	5
<a href="#">Hantering av bullerklagomål</a>	5
<a href="#">Bilaga 1</a>	6
<a href="#">Procedurkarta bana 01</a>	6
<a href="#">Bilaga 2</a>	7
<a href="#">Procedurkarta bana 19</a>	7
<a href="#">Bilaga 3</a>	8
<a href="#">Hoppsektor</a>	8
<a href="#">Bilaga 4</a>	9
<a href="#">Karta över byggnader och parkering av flygplan</a>	9

## Inledning

Detta dokument reglerar flyg- och hoppverksamheten för Skärstad flygfält. Dokumentet är upprättat i samråd mellan Motala Flygklubb (MFK) och Linköpings Fallskärmsklubb (LFK) och skall uppdateras en gång per år, inför varje flygsäsong. Respektive klubb ansvarar för att dess medlemmar tagit del av dokumentet. Samtliga medlemmar i MFK och LFK har ansvar för att känna till och efterleva *Operativa riktlinjer för Skärstad flygfält*.

Ansvarig för upprättande och uppdateringar av detta dokument är en arbetsgrupp bestående av säkerhetsansvariga funktioner i MFK och LFK. Den årliga revisionen av dokumentet ska vara fastställd av respektive klubb senast den 1 mars varje år.

Fältinnehavare är Motala Flygklubb som ansvarar för verksamheten gentemot Motala kommun och andra myndigheter.

## Flygsäkerhet

Syftet med Operativa regler för Skärstad flygfält är att främja flygsäkerheten och samverka på Skärstad flygfält. Flygsäkerheten är av högsta prioritet och avsteg från nedan operativa regler får/ska göras om flygsäkerheten kräver detta.

## Allmänt

- Flygfältet med sin gräs bana är endast avsedd för privat och klubbflyg, och finns registrerat i Svenska flygfält.
- Fältet kan tidvis vara avstängt på grund av tjällossning samt flygprov med UAV. Beslut om detta tas av flygfältansvarig. (*kontaktuppgifter finns på MFK hemsida, motalaflygklubb.se*) Fältansvarig kommunicerar via att kontakta motorflygchef i MFK och flygchef i LFK som ansvarar för att respektive klubb får kännedom om att flygfältet är avstängt och genom att sätta upp ett anslag på anslagstavlan.
- Flygverksamheten ska följa start- och landningsprocedurer som fastställts. (Bilaga 1 & 2)
- Befintliga väjnings- och förturstege regler gäller på Skärstad flygfält: Landande flygplan har förtur före startande, motorflygplan ska väja för segelflygplan och samtliga flygfarkoster ska väja för fallskärms hoppare.
- Bilkörning på fältet får bara ske efter samråd med segelflygledaren. Stor försiktighet och lugn körning gäller.
- Gräsklippning får inte ske om flygverksamhet pågår.

## Segelflygverksamhet

- Segelflygledare ska finnas utsedd för att samordna segelflygverksamheten enligt särskild instruktion.
- När fallskärms- och segelflygverksamhet bedrivs samtidigt ska hoppledaren och segelflygledaren samverka för att främja flygsäkerheten. Båda ska bevaka Motala flygklubbs frekvens (123.40)
- Start och landningsriktningar ska kommuniceras mellan segelflygledare, bogserpilot, hoppledare och pilot-LFK innan hoppning/flygning startar. Att nyttja båda banriktningarna för varierande start och landning är en riskfaktor som särskilt ska beaktas av samtliga piloter.

- Segelflygledaren ska säkerställa radiopassning på klubbfrekvens 123.40 för att kunna ge information till anropande flygplan och för att vid behov kunna informera pågående verksamhet om flygsäkerhetsrelaterade risker eller situationer.
- Segelflygledare ansvarar för att segelflygare i luften och på marken har kännedom om och när att hoppsektor för fallskärmshoppning (se fallskärmsverksamhet) är aktiverad.
- Om segelflygledaren eller annan uppmärksammar flygning i hoppsektorn när den är aktiverad ska detta omgående meddelas piloten i hoppflygplanet, berört flygplan i hoppsektorn och hoppledare.
- Östgöta kontrollcentral (ÖKC) säkerställer att flygtrafik inom Östgöta TMA och Stockholms sektor "TC3" mellan FL 95 -140 har en separation på minst 5 nm innan tillstånd ges för fällning av fallskärmshoppare i kontrollerat luftrum. Övrig flygverksamhet under och utanför Östgöta TMA och inom aktiverade segelflygsektorer har eget ansvar för att ha kännedom om när hoppsektorn är aktiverad.

## Motorflygverksamhet

- Av flygsäkerhetsskäl bör start bana 01 och landning bana 19 med motorflygplan inte ske när fallskärmshoppare har lämnat flygplanet och finns i luften. Motorflygplan kan landa bana 01 med särskild uppsikt på fallskärmshoppare.
- Start bana 01 får inte ske om det står flygplan uppställda på bana 19.
- Innan utdragning av flygplan från hangar när fallskärmsverksamhet pågår ska hoppledaren kontaktas för att säkerställa att landning av fallskärmshoppare sker på ordinarie landningsplats inom upprättad hoppsektor och inte på flygfältet.

## Fallskärmsverksamhet

- Flygverksamheten i kontrollerat luftrum regleras enligt ett brukaravtal mellan ATS Östgöta (ÖKC), ATS Karlsborg och Linköpings fallskärmsklubb (LFK). Avtalet fastställer samverkansrutiner och regler för fallskärmshoppningen vid Motala/Skärstad mellan ovan verksamheter.  
I avtalet framgår att: *Det åligger LFK att samverka med Motala flygklubb då information om att segelflygverksamhet påbörjas/pågår erhålls.*  
*I de fall segelflyget startar efter hoppning ges information om detta av ÖKC till piloten i hoppflygplanet. ÖKC separerar/samordnar inte dessa båda verksamheter inom Flygsportsektor Motala/Motala Väst samt Skärstad/Skärstad Väst.*
- När fallskärms- och segelflygverksamhet bedrivs samtidigt ska hoppledare och segelflygledaren samverka för att främja flygsäkerheten. Båda ska bevaka Motala flygklubbs frekvens (123.40)
- Start och landningsriktningar ska kommuniceras mellan segelflygledare, bogserpilot, hoppledare och pilot-LFK innan hoppning/flygning startar. Att nyttja båda

banriktningarna för varierande start och landning är en riskfaktor som särskilt ska beaktas av samtliga piloter.

- En särskild hoppsektor är upprättad vid fallskärmshoppning. (Bilaga 3) Hoppsektorn är upprättad för att säkerställa separation mellan fallskärmshoppare och övrig flygverksamhet. Fällning av fallskärmshoppare och flygning med fallskärmar sker normalt inom upprättad hoppsektor.
- Hoppsektorn aktiveras med 5 minuters fördröjning från det att hoppflygplanet anmäler start från Skärstad och avaktivering av sektorn sker när hoppflygplanet har landat.
- Hoppledare ska meddela **”Motala, samtliga hoppare har landat”** på klubbfrekvensen 123.40 när samtliga fallskärmshoppare är på marken. Detta för att informera flygtrafik i anslutning till Skärstad att inga fallskärmshoppare är i luften.
- Om fallskärmshoppare befinner sig utanför hoppsektorn ska hoppledaren eller segelflygledaren varna genom allmänt anrop på klubbfrekvensen 123.40 **”Motala, till alla flygplan, varning hoppare utanför hoppsektor”**.
- Planerad fällning av fallskärmshoppare utanför hoppsektorn får endast ske efter samråd och överenskommelse mellan hoppledaren och segelflygledaren då segelflygsektor är upprättad. Det kan vara vid t.ex. vid Cross-Country<sup>1</sup>, uppvisningar i anslutning till fältet eller vid särskilda väder- och vind förhållanden då hoppssäkerheten fordrar uthopp utanför hoppsektorn.
- Hoppledaren kontrollerar visuellt att hoppsektorn är fri från flygplan innan fällning av fallskärmshoppare får ske. Hoppledaren ger **”Klart fälla”** på förfrågan från hoppflygplanet 2 minuter innan beräknad fällning. Detta informerar samtidigt övriga flygplan i området att fallskärmshoppning sker i hoppsektorn.
- När flygplan finns på eller är parkerade på flygfältet ska fallskärmshoppare landa på avsedd landningsplats inom upprättad hoppsektor nordväst om flygfältet.
- Om det endast är flygplan parkerade på parkeringsplatsen i direkt anslutning sydväst om LFK:s hangar får landning av fallskärmshoppare ske på flygfältet söder om tankanläggningen och öster om hangarna. Se ”Gäst-P” bilaga 4.
- Om enbart LFK bedriver verksamhet på Skärstad ska pilot i hoppflygplanet informera flygplan som anropar Motala flygklubb på klubbfrekvensen och informera om att fallskärmshoppning pågår. Om piloten i hoppflygplanet inte uppmärksammar ett anrop på klubbfrekvensen ska hoppledaren meddela anropande flygtrafik om att det förekommer fallskärmshoppning över flygplatsen.

---

<sup>1</sup> Utlösning av fallskärmar på hög höjd (4000m) och på ett avstånd som medger glidflygning mot flygfältet.

## Bullerreducerande åtgärder

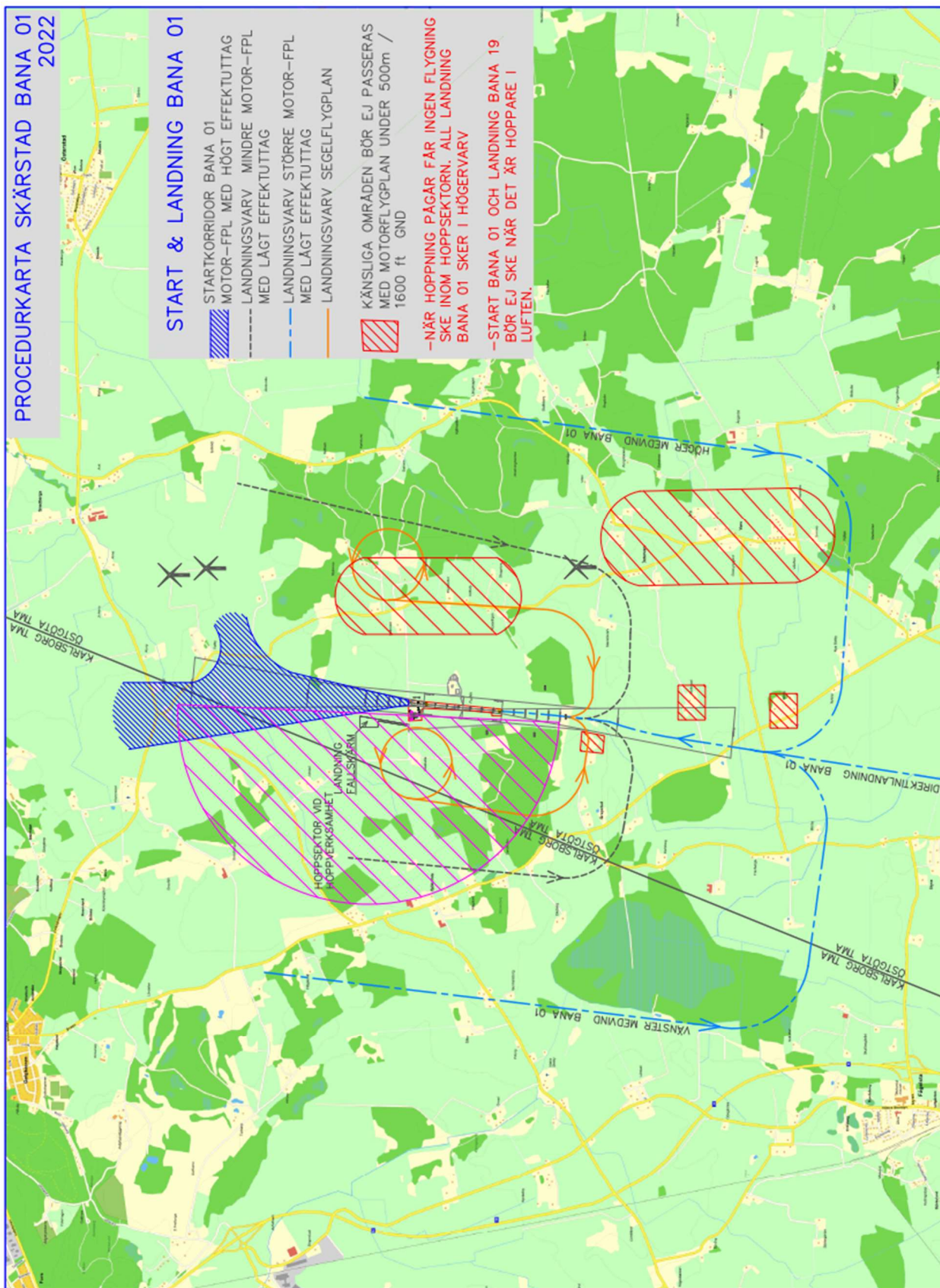
- Vid flygning ska flygbanorna varieras så att flygbullret fördelas över olika områden och en större yta.
- Start skall, om flygsäkerheten så tillåter göras i nordlig riktning, banriktning 01. Undantaget bogsering av segelflygsläp.
- För all flygning med motorflygplan ska flygvägar på procedurkartor gällande start och landning bana 01/19 följas och markerade känsliga områden bör undvikas. (Se bilaga 1-2)
- Flygning, för hoppning och segelflygbogsering, får ske tidigast kl. 09.00 alla dagar.
- Fällning av fallskärmshoppare och sista urkoppling av segelflyg skall ske senast kl. 18.00 fredag, lördag, söndag/helgdag, och övriga dagar senast kl. 21.30.
- Ovan angivna tider gäller även för upprepade start och landningar (studs och gå) med motorflygplan.
- Studs och gå ska utföras i så liten omfattning som möjligt.
- Avsteg från ovan angivna tidsramar kan tillåtas vid enstaka tillfällen efter samråd med MFK:s ordförande eller flygfältsansvarig.
- Flygplan med en ljudvolym överstigande EASA kriterier enligt Noise levels (dBA) TAKE-OFF (Annex 16, chapter 10) får inte operera frekvent på Skärstad.

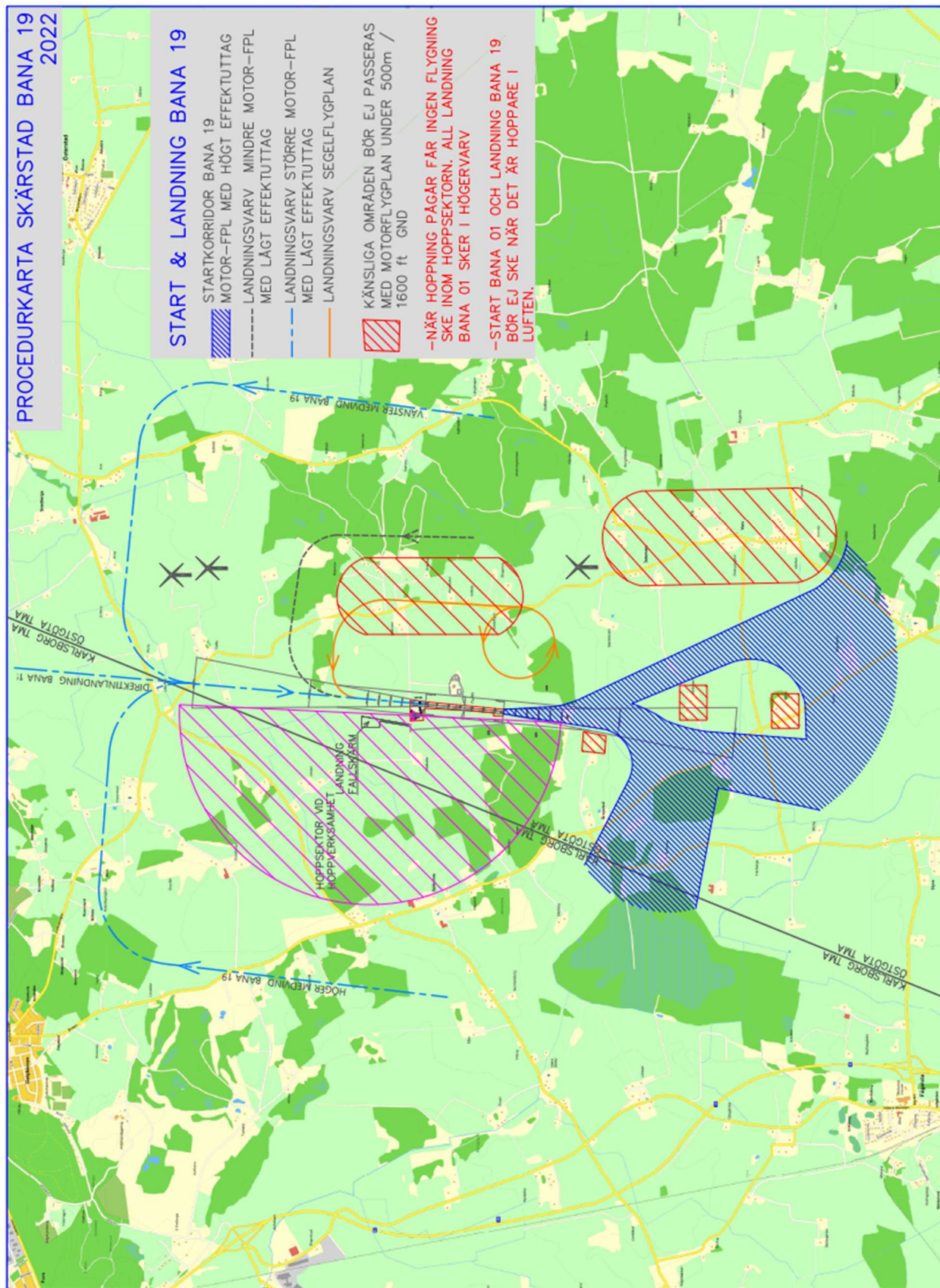
## Hantering av bullerklagomål

Om bullerklagomål eller andra klagomål inkommer under verksamhet till hoppledare eller segelflygledare ska det behandlas enligt särskild instruktion. Instruktionen för hantering av bullerklagomål är gemensam för MFK/LFK och genomförs på MFK hemsida/Drive, via länk: [Bullerklagomål](#)

Om ett nytt klagomål registreras ska en kännedomskopia skickas till ordföranden MFK och LFK

- [ordforande@linkopingsfallskarmsklubb.se](mailto:ordforande@linkopingsfallskarmsklubb.se)
- [info@motalaflygklubb.se](mailto:info@motalaflygklubb.se)

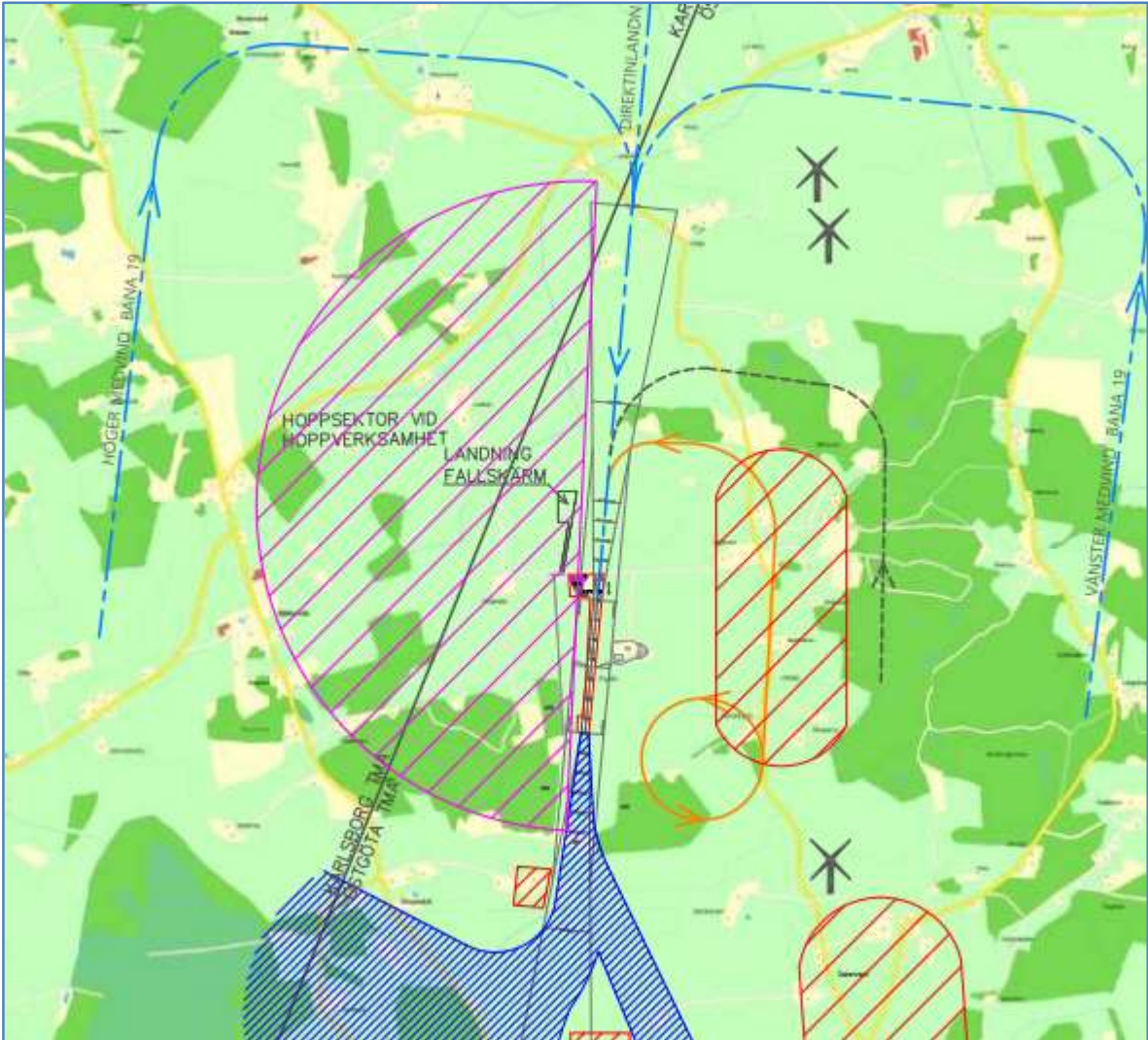






Bilaga 3

Hoppsektor



# Bilaga 4

## Karta över byggnader och parkering av flygplan

